

МУНИЦИПАЛЬНОЕ БЮДЖЕТНОЕ ОБЩЕОБРАЗОВАТЕЛЬНОЕ УЧРЕЖДЕНИЕ
«ЗНАМЕНСКАЯ СРЕДНЯЯ ШКОЛА» УГРАНСКОГО РАЙОНА СМОЛЕНСКОЙ ОБЛАСТИ

215463, Смоленская область, Угранский район, с. Знаменка, ул. Филиппова, д.2

ПРИНЯТО
на общем собрании трудового коллектива
МБОУ «Знаменская средняя школа»
Протокол от 29.03.2021 года № 2

УТВЕРЖДАЮ
Директор:  Андреев А.В.
приказ от 31 03 2021 г. № 21



СОГЛАСОВАНО
с Советом родителей (законных
представителей)
Протокол от 31 03.2021 № 3

**ПРОГРАММА
ПРОИЗВОДСТВЕННОГО КОНТРОЛЯ
С ПРИМЕНЕНИЕМ ПРИНЦИПОВ ХАССП
*МБОУ «Знаменская средняя школа»
Угранского района Смоленской области***

с. Знаменка
2021

1. Общие положения

Настоящая программа разработана в соответствии с требованиями Федерального Закона от 30.03.1999 г. № 52 «О санитарно-эпидемиологическом благополучии населения», Федерального закона от 02.01.2000 29-ФЗ «О качестве и безопасности пищевых продуктов», ТР ТС 021/2011 «О безопасности пищевой продукции», СП 2.4.2.3648-20 «Санитарно-эпидемиологические требования к организациям воспитания и обучения, отдыха и оздоровления детей и молодёжи», СанПиН 2.3/2.4.3590-20 «Санитарно-эпидемиологические требования к организации общественного питания населения» и санитарных правил СП 1.1.1058-01 «Организация и проведение производственного контроля за соблюдением санитарных правил и выполнением санитарно-противоэпидемических (профилактических) мероприятий», иными актами согласно Приложения 1. «Перечень Законов, действующих санитарных правил, гигиенических нормативов и нормативно-правовых актов». Программа устанавливает требования к обеспечению безопасности пищевой продукции в процессе её производства (изготовления); организации производственного контроля в муниципальном бюджетном общеобразовательном учреждении «Знаменская средняя школа» Угранского района Смоленской области (далее – Учреждения) с применением принципов ХАССП (Анализа опасностей и критических контрольных точек (Hazard Analysis and Critical Control Points)).

Использование принципов ХАССП заключается в *контроле конечного продукта* и обеспечивает исполнение следующих главных принципов контроля анализа опасностей и критических контрольных точек:

Принцип 1. Проведение анализа рисков.

Принцип 2. Определение Критических Контрольных Точек (ККТ).

Принцип 3. Определение критических пределов для каждой ККТ.

Принцип 4. Установление системы мониторинга ККТ.

Принцип 5. Установление корректирующих действий.

Принцип 6. Установление процедур проверки системы ХАССП.

Принцип 7. Документирование и записи ХАССП.

Целью производственного контроля за качеством пищевой продукции в Учреждении является обеспечение соответствия выпускаемой в употребление пищевой продукции требованиям Технических регламентов таможенного союза, в процессе её производства и реализации

2. Состав программы производственного контроля

Программа производственного контроля с применением принципов ХАССП включает следующие данные:

2.1. требования к оборудованию пищеблока, инвентарю, посуде;

2.2. требования к условиям хранения, приготовления и реализации пищевых продуктов и кулинарных изделий;

2.3. данные для обеспечения безопасности в процессе производства (изготовления) пищевой продукции технических регламентов Таможенного союза на отдельные виды пищевой продукции;

2.4. перечень критических контрольных точек процесса производства (изготовления) - параметров технологических операций процесса производства (изготовления) пищевой продукции; параметров (показателей) безопасности продовольственного (пищевого) сырья и материалов упаковки, для которых необходим контроль, чтобы предотвратить или устранить опасные факторы;

2.5. предельные значения параметров, контролируемых в критических контрольных точках;

2.6. порядок мониторинга критических контрольных точек процесса производства

(изготовления);

2.7. установление порядка действий в случае отклонения значений показателей, указанных в пункте 2.3. настоящей части, от установленных предельных значений;

2.8. периодичность проведения проверки на соответствие выпускаемой в обращение пищевой продукции требованиям настоящего технического регламента и (или) технических регламентов Таможенного союза на отдельные виды пищевой продукции;

2.9. периодичность проведения уборки, мойки, дезинфекции, дератизации и дезинсекции производственных помещений, чистки, мойки и дезинфекции технологического оборудования и инвентаря, используемых в процессе производства (изготовления) пищевой продукции;

2.10. меры по предотвращению проникновения в производственные помещения грызунов, насекомых, синантропных птиц и животных.

2.11. требования к документации, обеспечивающей фиксацию параметров мониторинга за контролем качеством пищевой продукции.

3. Требования к оборудованию пищеблока, инвентарю, посуде

3.1. Пищеблок учреждения оборудован необходимым технологическим, холодильным и моечным оборудованием.

Приложение 2.1. Набор оборудования производственных, складских помещений;

Приложение 2.2. План-схема пищеблока МБОУ «Знаменская средняя школа» Угранского района Смоленской области.

План-схема представлена в целях наглядного представления обеспечения МБОУ «Знаменская средняя школа» оборудованием в соответствии с СанПиН 2.4.2.2821-10.

Все технологическое и холодильное оборудование должно быть исправно. В случае если оборудование не исправно, на него устанавливается табличка «Не исправно», обеспечивается устранение неисправности специалистом специализированной организации, и обеспечивается его дальнейшая эксплуатация.

3.2. Технологическое оборудование, инвентарь, посуда, тара должны быть изготовлены из материалов, разрешенных для контакта с пищевыми продуктами. Весь кухонный инвентарь и кухонная посуда должны иметь маркировку для сырых и готовых пищевых продуктов. При работе технологического оборудования должна быть исключена возможность контакта пищевого сырья и готовых к употреблению продуктов.

3.3. Производственное оборудование, разделочный инвентарь и посуда должны отвечать следующим требованиям:

- столы, предназначенные для обработки пищевых продуктов, должны быть цельнометаллическими;

- для разделки сырых и готовых продуктов следует иметь отдельные разделочные столы, ножи и доски. Для разделки сырых и готовых продуктов используются доски из дерева твердых пород (или других материалов, разрешенных для контакта с пищевыми продуктами, подвергающихся мытью и дезинфекции) без дефектов (щелей, зазоров и других);

- доски и ножи должны быть промаркированы: "СМ" - сырое мясо, "СК" - сырые куры, "СР" - сырая рыба, "СО" - сырые овощи, "ВМ" - вареное мясо, "ВР" - вареная рыба, "ВО" - вареные овощи, "гастрономия", "Сельдь", "Х" - хлеб, "Зелень";

- посуда, используемая для приготовления и хранения пищи, должна быть изготовлена из материалов, безопасных для здоровья человека;

- компоты и кисели готовят в посуде из нержавеющей стали. Для кипячения молока выделяют отдельную посуду;

- кухонная посуда, столы, оборудование, инвентарь должны быть промаркированы и использоваться по назначению;

- количество одновременно используемой столовой посуды и приборов должно соответствовать списочному составу детей в школе. Для персонала следует иметь отдельную столовую посуду. Посуда хранится в моечной на решетчатых полках и (или)

стеллажах.

3.4. Каждая группа помещений (производственные, складские, санитарно-бытовые) оборудуется отдельными системами приточно-вытяжной вентиляции с естественным побуждением.

Технологическое оборудование, являющееся источниками выделений тепла, газов, оборудуется локальными вытяжными системами вентиляции в зоне максимального загрязнения.

Ежегодно учреждение обязано проводить поверку холодильного и технологического, вентиляционного оборудования с привлечением специализированной организации, о чем составляется Акт поверки, хранящийся в МБОУ «Знаменская средняя школа».

3.5. Моечные ванны для обработки кухонного инвентаря, кухонной посуды и производственного оборудования пищеблока должны быть обеспечены подводкой холодной и горячей воды через смесители.

3.6. Для ополаскивания посуды (в том числе столовой) используются гибкие шланги с душевой насадкой.

3.7. Помещение (место) для мытья обменной тары оборудуется ванной или трапом с бортиком, облицованным керамической плиткой.

3.8. Во всех производственных помещениях, моечных, санузле устанавливаются раковины для мытья рук с подводкой горячей и холодной воды через смесители.

3.9. В месте присоединения каждой производственной ванны к канализации должен быть воздушный разрыв не менее 20 мм от верха приемной воронки, которую устраивают выше сифонных устройств.

3.10. Кухонную посуду освобождают от остатков пищи и моют в двухсекционной ванне с соблюдением следующего режима: в первой секции - мытье щетками водой с температурой не ниже 40 °С с добавлением моющих средств; во второй секции - ополаскивают проточной горячей водой с температурой не ниже 65 °С с помощью шланга с душевой насадкой и просушивают в перевернутом виде на решетчатых полках, стеллажах. Чистую кухонную посуду хранят на стеллажах на высоте не менее 0,35 м от пола.

3.11. Разделочные доски и мелкий деревянный инвентарь (лопатки, мешалки и другое) после мытья в первой ванне горячей водой (не ниже 40 °С) с добавлением моющих средств ополаскивают горячей водой (не ниже 65 °С) во второй ванне, обдают кипятком, а затем просушивают на решетчатых стеллажах или полках. Доски и ножи хранятся на рабочих местах отдельно в кассетах или в подвешенном виде.

3.12. Металлический инвентарь после мытья прокаливают в духовом шкафу; мясорубки после использования разбирают, промывают, обдают кипятком и тщательно просушивают.

3.13. Используемая для учащихся столовая посуда (тарелки, чашки) может быть изготовлена из фаянса, фарфора, а столовые приборы (ложки, вилки, ножи) – из нержавеющей стали. Не допускается использовать посуду с отбитыми краями, трещинами, сколами, деформированную, с поврежденной эмалью, пластмассовую и столовые приборы из алюминия.

3.14. В моечной и буфетных вывешиваются инструкции о правилах мытья посуды и инвентаря с указанием концентраций и объемов применяемых моющих и дезинфицирующих средств.

Посуду и столовые приборы моют в 2-гнездных ваннах, установленных в моечной школьной столовой.

Столовая посуда после механического удаления остатков пищи моется путем полного погружения с добавлением моющих средств (первая ванна) с температурой воды не ниже 40 °С, ополаскивается горячей проточной водой с температурой не ниже 65 °С (вторая ванна) с помощью гибкого шланга с душевой насадкой и просушивается на специальных

решетках.

Чашки моют горячей водой с применением моющих средств в первой ванне, ополаскивают горячей проточной водой во второй ванне и просушивают.

Столовые приборы после механической очистки и мытья с применением моющих средств (первая ванна) ополаскивают горячей проточной водой (вторая ванна). Чистые столовые приборы хранят в предварительно промытых кассетах (диспенсерах) в вертикальном положении ручками вверх.

3.15. Для обеззараживания посуды в моечной столовой следует иметь промаркированную емкость с крышкой для замачивания посуды в дезинфицирующем растворе. Допускается использование сухожарового шкафа.

3.16. Рабочие столы на пищеблоке и столы в зале столовой после каждого приема пищи моют горячей водой, используя предназначенные для мытья средства (моющие средства, мочалки, щетки, ветошь и др.). В конце рабочего дня производственные столы для сырой продукции моют с использованием дезинфицирующих средств.

Мочалки, щетки для мытья посуды, ветошь для протирания столов после использования стирают с применением моющих средств, просушивают и хранят в специально промаркированной таре.

Щетки с наличием дефектов и видимых загрязнений, а также металлические мочалки не используются.

3.17. Пищевые отходы на пищеблоке и в группах собираются в промаркированные ведра или специальную тару с крышками, очистка которых проводится по мере заполнения их не более чем на 2/3 объема. Ежедневно в конце дня ведра или специальная тара независимо от наполнения очищается с помощью шлангов над канализационными трапами, промывается 2% раствором кальцинированной соды, а затем ополаскивается горячей водой и просушивается.

3.18. В помещениях пищеблока ежедневно проводится уборка: мытье полов, удаление пыли и паутины, протирание радиаторов, подоконников; еженедельно с применением моющих средств проводится мытье стен, осветительной арматуры, очистка стекол от пыли и копоти.

Один раз в месяц необходимо проводить генеральную уборку с последующей дезинфекцией всех помещений, оборудования и инвентаря.

3.19. В помещениях пищеблока дезинсекция и дератизация проводится специализированной организацией.

4. Требования к условиям хранения, приготовления и реализации пищевых продуктов и кулинарных изделий

4.1. Прием пищевых продуктов и продовольственного сырья в МБОУ «Знаменская средняя школа» осуществляется путем заключения контракта на оказание услуг по организации питания при наличии документов, подтверждающих их качество и безопасность.

При централизованной поставке продукции и продовольственного сырья (из комбината питания, школьно-базового предприятия и других), для подтверждения качества и безопасности продукции и продовольственного сырья, допускается указывать в товарно-транспортной накладной сведения о номере сертификата соответствия, сроке его действия, органе, выдавшем сертификат, или регистрационный номер декларации о соответствии, срок ее действия, наименование изготовителя или производителя (поставщика), принявшего декларацию, и орган, ее зарегистрировавший.

Продукция поступает в таре производителя (поставщика).

Документация, удостоверяющая качество и безопасность продукции, маркировочные ярлыки (или их копии) должны сохраняться до окончания реализации продукции.

Входной контроль поступающих продуктов осуществляется ответственным лицом.

Результаты контроля регистрируются:

Приложение 3.1. Журнал бракеража поступающей пищевой продукции.

Приложение 3.2. Журнал бракеража скоропортящихся пищевых продуктов, поступающих на пищеблок (Форма, рекомендуемая СП 2.4.3648-20 "Санитарно-эпидемиологические требования к организациям воспитания и обучения, отдыха и оздоровления детей и молодежи", СанПиН 2.3/2.4.3590-20 "Санитарно-эпидемиологические требования к организации общественного питания населения")

Журналы бракеража поступающих пищевых и скоропортящихся продуктов, поступающих на пищеблок, хранятся в течение года.

Не допускаются к приему пищевые продукты с признаками недоброкачества, а также продукты без сопроводительных документов, подтверждающих их качество и безопасность, не имеющие маркировки, в случае если наличие такой маркировки предусмотрено законодательством Российской Федерации.

4.2. Пищевые продукты хранятся в соответствии с условиями хранения и сроками годности, установленными предприятием-изготовителем в соответствии с нормативно-технической документацией.

Контроль соблюдения температурного режима в холодильном оборудовании осуществляется ежедневно, результаты заносятся в журнал учета температурного режима в холодильном оборудовании, который хранится в течение года.

4.3. При наличии одной холодильной камеры места хранения мяса, рыбы и молочных продуктов должны быть разграничены.

4.4. Складские помещения для хранения сухих сыпучих продуктов оборудуются приборами для измерения температуры и влажности воздуха.

4.5. Хранение продуктов в холодильных и морозильных камерах осуществляется на стеллажах и подтоварниках в таре производителя в таре поставщика или в промаркированных емкостях.

Молоко хранится в той же таре, в которой оно поступило, или в потребительской упаковке.

Масло сливочное хранится на полках в заводской таре или брусками, завернутыми в пергамент, в лотках.

Крупные сыры хранятся на стеллажах, мелкие сыры – на полках в потребительской таре.

Сметана, творог хранятся в таре с крышкой.

Не допускается оставлять ложки, лопатки в таре со сметаной, творогом.

Яйцо хранится в коробах на подтоварниках в сухих прохладных помещениях (холодильниках) или в кассетах, на отдельных полках, стеллажах. Обработанное яйцо хранится в промаркированной емкости в производственных помещениях.

Крупа, мука, макаронные изделия хранятся в сухом помещении в заводской (потребительской) упаковке на подтоварниках либо стеллажах на расстоянии от пола не менее 15 см, расстояние между стеной и продуктами должно быть не менее 20 см.

Ржаной и пшеничный хлеб хранятся раздельно на стеллажах и в шкафах, при расстоянии нижней полки от пола не менее 35 см. Дверки в шкафах должны иметь отверстия для вентиляции. При уборке мест хранения хлеба крошки сметают специальными щетками, полки протирают тканью, смоченной 1% раствором столового уксуса.

Картофель и корнеплоды хранятся в сухом, темном помещении; капусту - на отдельных стеллажах, в ларях; квашеные, соленые овощи - при температуре не выше +10 °С.

Плоды и зелень хранятся в ящиках в прохладном месте при температуре не выше +12 °С. Озелененный картофель не допускается использовать в пищу.

Продукты, имеющие специфический запах (специи, сельдь), следует хранить отдельно от других продуктов, воспринимающих запахи (масло сливочное, сыр, чай,

сахар, соль и другие).

4.6. Кисломолочные и другие готовые к употреблению скоропортящиеся продукты перед подачей детям выдерживают в закрытой потребительской упаковке при комнатной температуре до достижения ими температуры реализации $15\text{ }^{\circ}\text{C} \pm 2\text{ }^{\circ}\text{C}$, но не более одного часа.

4.7. Молоко, поступающее в образовательное учреждение в бидонах и флягах, перед употреблением подлежит обязательному кипячению не более 2 - 3 минут.

4.8. Обработка сырых и вареных продуктов проводится на разных столах при использовании соответствующих маркированных разделочных досок и ножей.

Промаркированные разделочные доски и ножи хранятся на специальных полках, или кассетах, или с использованием магнитных держателей, расположенных в непосредственной близости от технологического стола с соответствующей маркировкой.

4.9. В перечень технологического оборудования следует включать не менее 2 мясорубок для раздельного приготовления сырых и готовых продуктов.

4.10. Организация питания осуществляется на основе принципов "щадящего питания".

При приготовлении блюд должны соблюдаться щадящие технологии: варка, запекание, припускание, пассерование, тушение, приготовление на пару, приготовление в пароконвектомате. При приготовлении блюд не применяется жарка.

4.11. При кулинарной обработке пищевых продуктов необходимо обеспечить выполнение технологии приготовления блюд, изложенной в технологической карте (пример технологической карты в Приложение 5), а также соблюдать санитарно-эпидемиологические требования к технологическим процессам приготовления блюд.

Котлеты, биточки из мясного или рыбного фарша, рыбу кусками запекают при температуре $250 - 280\text{ }^{\circ}\text{C}$ в течение 20 - 25 мин.

Суфле, запеканки готовятся из вареного мяса (птицы); формованные изделия из сырого мясного или рыбного фарша готовятся на пару или запеченными в соусе; рыба (филе) кусками отваривается, припускается, тушится или запекается.

При изготовлении вторых блюд из вареного мяса (птицы, рыбы) или отпуске вареного мяса (птицы) к первым блюдам порционированное мясо подвергается вторичной термической обработке - кипячению в бульоне в течение 5 - 7 минут и хранится в нем при температуре $+75\text{ }^{\circ}\text{C}$ до раздачи не более 1 часа.

Омлеты и запеканки, в рецептуру которых входит яйцо, готовятся в жарочном шкафу, омлеты - в течение 8 - 10 минут при температуре $180 - 200\text{ }^{\circ}\text{C}$, слоем не более 2,5 - 3 см; запеканки - 20 - 30 минут при температуре $220 - 280\text{ }^{\circ}\text{C}$, слоем не более 3 - 4 см; хранение яичной массы осуществляется не более 30 минут при температуре $4 \pm 2\text{ }^{\circ}\text{C}$.

Оладьи, сырники выпекаются в духовом или жарочном шкафу при температуре $180 - 200\text{ }^{\circ}\text{C}$ в течение 8 - 10 мин.

Яйцо варят после закипания воды 10 мин.

При изготовлении картофельного (овощного) пюре используется овощепротирочная машина.

Масло сливочное, используемое для заправки гарниров и других блюд, должно предварительно подвергаться термической обработке (растопливаться и доводиться до кипения).

Гарниры из риса и макаронных изделий варятся в большом объеме воды (в соотношении не менее 1:6) без последующей промывки.

Колбасные изделия (сосиски, вареные колбасы, сардельки) отвариваются (опускают в кипящую воду и заканчивают термическую обработку после 5-минутной варки с момента начала кипения).

При перемешивании ингредиентов, входящих в состав блюд, необходимо пользоваться кухонным инвентарем, не касаясь продукта руками.

4.12. Обработку яиц проводят в специально отведенном месте мясо-рыбного цеха, используя для этих целей промаркированные ванны и (или) емкости. Возможно

использование перфорированных емкостей, при условии полного погружения яиц в раствор в следующем порядке:

I - обработка в 1 - 2% теплом растворе кальцинированной соды;

II - обработка в разрешенных для этой цели дезинфицирующих средствах;

III - ополаскивание проточной водой в течение не менее 5 минут с последующим выкладыванием в чистую промаркированную посуду.

Допускается использование других моющих или дезинфицирующих средств в соответствии с инструкцией по их применению.

4.13. Крупы не должны содержать посторонних примесей. Перед использованием крупы промывают проточной водой.

4.14. Потребительскую упаковку консервированных продуктов перед вскрытием промывают проточной водой и вытирают.

4.15. Горячие блюда (супы, соусы, горячие напитки, вторые блюда и гарниры) при раздаче должны иметь температуру +60...+65 °С; холодные закуски, салаты, напитки - не ниже +15 °С.

С момента приготовления до отпуска первые и вторые блюда могут находиться на горячей плите не более 2 часов. Повторный разогрев блюд не допускается.

4.16. При обработке овощей должны быть соблюдены следующие требования:

4.16.1. Овощи сортируются, моются и очищаются. Очищенные овощи повторно промываются в проточной питьевой воде не менее 5 минут небольшими партиями, с использованием дуршлагов, сеток. При обработке белокочанной капусты необходимо обязательно удалить наружные листья.

Не допускается предварительное замачивание овощей.

Очищенные картофель, корнеплоды и другие овощи, во избежание их потемнения и высушивания, допускается хранить в холодной воде не более 2 часов.

4.16.2. Овощи урожая прошлого года (капусту, репчатый лук, корнеплоды и др.) в период после 1 марта допускается использовать только после термической обработки.

4.16.3. При кулинарной обработке овощей, для сохранения витаминов, следует соблюдать следующие правила: овощи очищаются непосредственно перед приготовлением, закладываются только в кипящую воду, нарезав их перед варкой. Свежая зелень добавляется в готовые блюда во время раздачи.

Для обеспечения сохранности витаминов в блюдах овощи, подлежащие отвариванию в очищенном виде, чистят непосредственно перед варкой и варят в подсоленной воде (кроме свеклы).

4.16.4. Овощи, предназначенные для приготовления винегретов и салатов, рекомендуется варить в кожуре, охлаждают; очищают и нарезают вареные овощи в холодном цехе или в горячем цехе на столе для вареной продукции.

4.16.5. Варка овощей накануне дня приготовления блюд не допускается.

4.16.6. Отваренные для салатов овощи хранят в промаркированной емкости (овощи вареные) в холодильнике не более 6 часов при температуре плюс 4 +/- 2 °С.

4.16.7. Листовые овощи и зелень, предназначенные для приготовления холодных закусок без последующей термической обработки, следует тщательно промывать проточной водой и выдержать в 3% растворе уксусной кислоты или 10% растворе поваренной соли в течение 10 минут с последующим ополаскиванием проточной водой и просушиванием.

4.17. Изготовление салатов и их заправка осуществляется непосредственно перед раздачей.

Незаправленные салаты допускается хранить не более 2 часов при температуре плюс 4 +/- 2 °С. Салаты заправляют непосредственно перед раздачей.

В качестве заправки салатов следует использовать растительное масло. Использование сметаны и майонеза для заправки салатов не допускается.

Хранение заправленных салатов может осуществляться не более 30 минут при температуре 4 +/- 2 °С.

4.18. Фрукты, включая цитрусовые, тщательно моют в условиях холодного цеха (зоны) или цеха вторичной обработки овощей (зоны).

4.19. Кефир, ряженку, простоквашу и другие кисломолочные продукты порционируют в чашки непосредственно из пакетов или бутылок перед их раздачей за стойкой в варочном цехе.

4.20. В эндемичных по йоду районах рекомендуется использование йодированной поваренной соли.

4.21. В целях профилактики недостаточности микронутриентов (витаминов и минеральных веществ) в питании детей используются пищевые продукты, обогащенные микронутриентами.

Витаминация блюд проводится с учетом состояния здоровья детей, под контролем медицинского работника и при обязательном информировании родителей о проведении витаминизации.

Технология приготовления витаминизированных напитков должна соответствовать технологии, указанной изготовителем в соответствии с инструкцией и удостоверением о государственной регистрации. Витаминизированные напитки готовят непосредственно перед раздачей.

При отсутствии в рационе питания витаминизированных напитков проводится искусственная С-витаминизация.

Препараты витаминов вводят в третье блюдо (компот или кисель) после его охлаждения до температуры 15 °С (для компота) и 35 °С (для киселя) непосредственно перед реализацией.

Витаминизированные блюда не подогреваются. Витаминизация блюд проводится под контролем медицинского работника (при его отсутствии - иным ответственным лицом).

Данные о витаминизации блюд заносятся старшим поваром в журнал проведения витаминизации третьих и сладких блюд (Приложения б), который хранится один год.

4.22. Выдача готовой пищи разрешается только после проведения контроля бракеражной комиссией в составе не менее 3-х человек. Результаты контроля регистрируются в:

Приложения 7.1. Журнале бракеража готовой пищевой (кулинарной) продукции.

Органолептическая оценка готовой пищевой продукции (разработана специально для Журнала бракеража готовой пищевой продукции).

Масса порционных блюд должна соответствовать выходу блюда, указанному в меню. При нарушении технологии приготовления пищи, а также в случае неготовности, блюдо допускают к выдаче только после устранения выявленных кулинарных недостатков.

4.23. Непосредственно после приготовления пищи отбирается суточная проба готовой продукции (все готовые блюда). Суточная проба отбирается в объеме: порционные блюда - в полном объеме; холодные закуски, первые блюда, гарниры и напитки (третьи блюда) - в количестве не менее 100 г.; порционные вторые блюда, биточки, котлеты, колбаса, бутерброды и т.д. оставляют поштучно, целиком (в объеме одной порции).

Пробы отбираются стерильными или прокипяченными ложками в стерильную или прокипяченную посуду (банки, контейнеры) с плотно закрывающимися крышками, все блюда помещаются в отдельную посуду и сохраняются в течение не менее 48 часов при температуре +2 - +6 °С. Посуда с пробами маркируется с указанием наименования приема пищи и датой отбора. Контроль за правильностью отбора и хранения суточной пробы осуществляется ответственным лицом.

4.24. Для предотвращения возникновения и распространения инфекционных и массовых неинфекционных заболеваний (отравлений) не допускается:

- использование пищевых продуктов, указанных в Приложении 8;- изготовление на пищеблоке образовательного учреждения творога и других кисломолочных продуктов, а также блинчиков с мясом или с творогом, макарон по-флотски, макарон с рубленным яйцом, зельцев, яичницы-глазуньи, холодных напитков и морсов из плодово-ягодного сырья (без термической обработки), форшмаков из сельди, студней, паштетов, заливных

блюд (мясных и рыбных); окрошек и холодных супов;

- использование остатков пищи от предыдущего приема и пищи, приготовленной накануне; пищевых продуктов с истекшими сроками годности и явными признаками недоброкачества (порчи); овощей и фруктов с наличием плесени и признаками гнили.

4.25. В образовательной организации должен быть организован правильный питьевой режим. Питьевая вода, в том числе расфасованная в емкости и бутилированная, по качеству и безопасности должна отвечать требованиям на питьевую воду.

Допускается использование кипяченой питьевой воды, при условии ее хранения не более 3-х часов.

При использовании установок с дозированным розливом питьевой воды, расфасованной в емкости, предусматривается замена емкости по мере необходимости, но не реже, чем это предусматривается установленным изготовителем сроком хранения вскрытой емкости с водой.

Обработка дозирующих устройств проводится в соответствии с эксплуатационной документацией (инструкцией) изготовителя.

5. Порядок организации и проведения производственного контроля

Выделим виды опасных факторов при производстве пищевой продукции и, в соответствии с ними, обозначим перечень критических контрольных точек в процессе производства (изготовления) пищевой продукции:

5.1. Виды опасных факторов:

которые сопряжены с производством продуктов питания, начиная с получения сырья, до конечного потребления, включая все стадии жизненного цикла продукции (обработку, переработку, хранение и реализацию) с целью выявления условий возникновения потенциального риска (рисков) и установления необходимых мер для их контроля.

Биологические опасности:

Источниками биологических опасных факторов могут быть:

- люди; помещения; оборудование; вредители; неправильное хранение и вследствие этого рост и размножение микроорганизмов; воздух; вода; земля; растения.

Химические опасности:

Источниками химических опасных факторов могут быть:

- люди; растения; помещения; оборудование; упаковка; вредители.

Физические опасности:

Физические опасности - наиболее общий тип опасности, который может проявляться в пищевой продукции, характеризующийся присутствием инородного материала.

5.2. Перечень критических контрольных точек процесса производства (изготовления) – параметров технологических операций процесса производства (изготовления) пищевой продукции, которые необходимо контролировать для недопущения снижения качества выпускаемой пищевой продукции.

5.2.1. Приемка сырья – Проверка качества продовольственного сырья и пищевых продуктов, - документальная и органолептическая, а также условий и правильности её хранения и использования, к этому пункту разработаны следующие приложения:

Приложение 10.1. Проведение анализа рисков при закупке, приеме продуктов от поставщика в кладовую и последующей передаче на пищеблок.

Приложение 10.2. Рекомендуемый ассортимент основных пищевых продуктов для использования в питании детей образовательных организаций.

Приложение 10.3. Требования к перевозке и приему пищевых продуктов в образовательные организации.

При организации питания детей в образовательной организации следует изначально придерживаться рекомендуемого ассортимента основных пищевых продуктов для использования в питании детей (Приложение 10.2.) и не использовать перечень продуктов,

указанных в соответствии с СанПиН 2.4.2.2821-10, СанПиН 2.4.1.3049-13, изначальный отбор пищевой продукции (в т.ч. при формировании спецификации при осуществлении закупок продуктов питания) позволяет нивелировать влияние Контрольной Точки риска, однако, следует (при наличии финансирования) осуществлять лабораторное исследование поступающего сырья в МБОУ «Знаменская средняя школа» в соответствии с требованиями ТР ТС 021/2011 «О безопасности пищевой продукции» следует планировать финансирование лабораторного контроля поступающей продукции, запрашивать у Учредителя финансирование на исполнение требований ТР ТС 021/2011, рекомендовать Учредителю посредством служебной записки создание системы лабораторного контроля поступающей пищевой продукции для образовательной организации, как части программы ХАССП или общей программы ХАССП в целом, в связи с централизованной закупкой продуктов питания для образовательной организации.

5.2.2. Хранение поступающего пищевого сырья – осуществляется в соответствии с СП 2.4.3648-20, СанПиН2.3/2.4.3590-20, данные о параметрах температуры и влажности фиксируются в специальных журналах (Приложение 2.3)

5.2.3. Обработки и переработка, термообработка при приготовлении кулинарных изделий.

Процесс приготовления пищевой продукции и кулинарных изделий в образовательной организации основывается на разработанном в соответствии с СП 2.4.3648-20, СанПиН2.3/2.4.3590-20 и утвержденных директором Учреждения 10-дневном меню и технико-технологических карт (ТТК), выполненных по сборникам рецептур блюд для образовательных организаций.

Горячие блюда (супы, соусы, напитки) – температура приготовления свыше 100° С, время приготовления зависит от сложности приготовления блюда, в среднем составляет от 2 ч до 3,5 ч.

Вторые блюда и гарниры - варятся при температуре свыше 100° С, время приготовления в среднем составляет от 20 мин. до 1 ч.

5.2.4. Условия хранения салатов при раздаче.

Салаты, винегреты заправляют непосредственно перед отпуском, не хранятся, сразу реализуются.

5.2.5. Контроль за температурой в холодильных установках, контроль температуры и влажности (гигрометром), соблюдение условий хранения в складских помещениях. Продукты следует хранить согласно принятой классификации по видам продукции: сухие; хлеб; мясные; рыбные; молочно-жировые; гастрономические; овощи и фрукты.

Приложение 4.1. Журнал учета температуры в холодильниках (Форма, рекомендуемая СП 2.4.3648-20, СанПиН2.3/2.4.3590-20).

Приложение 4.2. Журнал учета температуры и влажности воздуха в складских помещениях.

5.2.6. Особенности хранения и реализации готовой пищевой продукции – пищевая продукция в Учреждении не хранится, сразу реализуется в соответствии с графиком выдачи пищи на группы (Приложение 14). Пробы отбираются и хранятся в соответствии с СП 2.4.3648-20, СанПиН2.3/2.4.3590-20 в течение двух суток (48 часов)

6. Предельные значения параметров, контролируемых в критических контрольных точках.

6.1. Условия хранения сырья должны соответствовать требованиям, установленными изготовителем, в соответствии с товаросопроводительными документами и маркировкой на транспортной и потребительской упаковке. Эти данные фиксируются в Журналах бракеража поступающей пищевой продукции и сырья. В соответствии с указанными данными организуется хранение поступающей продукции в Учреждении (как в кладовой, так и в кладовой суточного запаса), что фиксируется в соответствующих Журналах (Приложение 3.1., 3.2.). В случае нарушения работы холодильного оборудования продукция не допускается к приготовлению и утилизируется, неисправности оборудования устраняются.

6.2. Оценку качества блюд и кулинарных изделий проводят, как правило, по таким органолептическим показателям как: внешний вид, цвет, консистенция, запах и вкус. Для

отдельных групп блюд количество показателей качества может быть снижено (прозрачные супы) или увеличено (мучные кондитерские и булочные изделия). Органолептический анализ блюд и кулинарных изделий проводят путем последовательного сопоставления этих показателей с их описанием в действующей нормативно-технической и технологической документации (требования к качеству представлены в технико-технологических и технологических картах к 10-дневному меню МБОУ «Знаменская средняя школа», а также ГОСТах на продукцию).

- При органолептической оценке соусных блюд прежде всего устанавливают кулинарную обоснованность подбора соусов к блюдам. Для соусов вначале определяют их консистенцию, переливая тонкой струйкой и пробуя на вкус. Затем определяют цвет, запах и консистенцию наполнителей, форму их нарезки, состав (лук, огурцы, корнеплоды и т.д.) и вкус.

- При проверке качества блюд из отварных и жареных овощей прежде оценивают правильность технологической обработки сырья, а затем в установленном порядке исследуют консистенцию, запах, вкус и соответствие блюд рецептуре.

- При оценке блюд из рыбы проверяют правильность разделки и соблюдение рецептур; правильность подготовки полуфабрикатов (нарезка, панировка); степень готовности; запах и вкус изделий; соответствие гарнира и соуса данному изделию.

- У мясных блюд вначале оценивают внешний вид блюда в целом и отдельно мясного изделия: форму нарезки, состояние поверхности, панировки. Затем проверяют степень готовности изделий проколом поварской иглы по консистенции и цвету на разрезе. После этого оценивают запах и вкус блюда, в т.ч. соответствие кулинарного использования мясного полуфабриката виду изделия, технологическую целесообразность подбора соуса и гарнира.

6.3. Разработка системы мониторинга

Мониторинг качества готовой пищевой продукции фиксируется в Журнале бракеража готовой пищевой продукции (Приложение 7.1., 7.2.), который хранится в течение года. Проведение процедуры мониторинга и корректирующих действий представлены в Приложении 11.

6.3.1. Температура и влажность (в помещениях, где хранятся сухие продукты) измеряется - ежедневно, двукратно (утром и вечером), с занесением в «Журнале учета температуры и влажности воздуха» - контроль проводится во всех холодильных установках и в местах хранения сухих продуктов.

6.3.2. Термообработка – ведение бракеражного журнала готовой продукции. Ежедневно проводится оценка качества блюд и кулинарных изделий. При этом указывается наименование приема пищи, наименование блюд, результаты органолептической оценки блюд, включая оценку степени готовности, разрешение на раздачу (реализацию) продукции, ф.и.о. и личные подписи членов бракеражной комиссии.

6.4. Порядок действий в случае отклонения значений показателей, указанных в пункте 3.3. настоящей части, от установленных предельных значений.

6.4.1. Нарушение температурного режима и относительной влажности воздуха при хранении сырья - после проведенных лабораторных исследований:

а) при хороших результатах - сырье отправляют на термообработку;

б) при отрицательных результатах - сырьё утилизируют.

6.4.2. После проведения оценки качества готовых блюд, с отметкой в бракеражном журнале, при нарушении технологии приготовления пищи, а также в случае неготовности, блюдо к выдаче не допускается до устранения выявленных кулинарных недостатков - его направляют на вторичную термообработку, и снова проводят оценку качества, с отметкой в бракеражном журнале.

6.5. Периодичность проведения проверки на соответствие выпускаемой пищевой продукции.

6.5.1. Лабораторный контроль (Приложение 9.1, 9.2.);

6.5.2. Органолептическая оценка (согласно Приложения 7.2.).

6.6. Периодичность проведения уборки, мойки, дезинфекции, дератизации и дезинсекции

производственных помещений, оборудования в процессе производства (изготовления) пищевой продукции. Периодичность проведения уборки проводится согласно графика генеральной уборки, мойки оборудования в процессе производства (изготовления) пищевой продукции – после каждого изготовления пищи и по мере необходимости; дезинфекции, дератизации и дезинсекции производственных помещений – по мере необходимости:

Приложение 12.1. Периодичность проведения уборки, мойки, дезинфекции, дератизации и дезинсекции производственных помещений, оборудования в процессе производства (изготовления) пищевой продукции.

Приложение 12.2. График генеральной уборки пищеблока.

Приложение 12.3. Журнал учета дезинфекции и дератизации.

6.7. Меры по предотвращению проникновения в производственные помещения грызунов, насекомых, синантропных птиц и животных.

6.7.1. Открывающиеся внешние окна (фрамуги) должны быть оборудованы легко снимаемыми для очищения защитными сетками от насекомых, птиц;

6.7.2. Обеспечить защиту от проникновения в производственные помещения животных, в том числе грызунов - плотно закрывающиеся двери, вовремя восстанавливать отверстия в стенах и полах, отверстия должны быть закрыты сетками или решетками;

6.7.3. Отверстия вентиляционных систем закрываются мелкоячеистой полимерной сеткой.

6.7.4. Обслуживание Учреждения по дератизации и дезинсекции осуществляется специализированными учреждениями, имеющими лицензии на право деятельности.

7. Мероприятия по предупреждению возникновения и распространения острых кишечных инфекций и пищевых отравлений (Приложение № 13)

7.1. Объектами производственного контроля являются: сырье и реализуемая продукция, вода водопроводная, технологическое оборудование, инвентарь, работающий персонал, условия труда работников.

7.2. Опасность воздействия неблагоприятных факторов производственной среды - определяется наличием работающего оборудования и функционирующих зданий и сооружений. В процессе трудовой деятельности работники могут подвергаться воздействию следующих вредных факторов: физическим перегрузкам опорно-двигательного аппарата, воздействию неблагоприятного микроклимата (все категории работников), перенапряжению, воздействию химических веществ – СМС, дезинфицирующих средств при их приготовлении и применении (кухонный рабочий).

7.3. Производственный контроль включает:

7.3.1. Наличие на производстве ТР ТС 021/2011, официально изданных санитарных правил, системы их внедрения и контроля их реализации, методов и методик контроля факторов среды обитания в соответствии с осуществляемой действительностью.

7.3.2. Осуществление лабораторных исследований и испытаний:

на рабочих местах, с целью влияния производства на здоровье человека (специальная оценка условий труда), сырья, полуфабрикатов, готовой продукции при хранении и реализации.

7.3.3. Организацию медицинских осмотров, профессиональную подготовку работающих, санитарно-гигиеническое обучение работников, связанных с приготовлением и раздачей пищи.

7.3.4. Контроль за наличием сертификатов, санитарно-эпидемиологических заключений, иных документов, подтверждающих качество, безопасность сырья, полуфабрикатов и готовой продукции.

7.3.5. Ведение учета и отчетности, установленной действующим законодательством по вопросам, связанным с производственным контролем.

7.3.6. Своевременное информирование органов местного самоуправления, органов и учреждений государственной санитарно-эпидемиологической службы Российской Федерации о ситуациях, создающих угрозу санитарно - эпидемиологическому благополучию населения.

7.3.7. Визуальный контроль специалистами за выполнением санитарно-противоэпидемических (профилактических) мероприятий, соблюдением санитарных правил, разработкой и реализацией мер, направленных на устранение выявленных нарушений.

7.4. Номенклатура, объем и периодичность лабораторных исследований и испытаний определяется с учетом наличия вредных производственных факторов, степени их влияния на здоровье человека и среду его обитания. Лабораторные исследования и испытания осуществляются с привлечением лаборатории, аккредитованной в установленном порядке.

7.5. Производственный контроль за качеством пищевой продукции должен осуществляться в соответствии с настоящей программой ХАССП МБОУ «Знаменская средняя школа».

7.6. Необходимые изменения, дополнения в Программу вносятся при изменении вида деятельности, требований законодательства или других существенных изменениях.

7.7. Ответственность за организацию и проведение производственного контроля за качеством пищевой продукции несет руководитель и лицо, назначенное по приказу.

8. Перечни должностей, подлежащих медицинским осмотрам и санитарно-гигиеническому обучению.

Учреждение в обязательном порядке обеспечивает прохождение медицинских осмотров персонала в соответствии с приказом Минздравсоцразвития № 29Н от 28 января 2021г. и санитарно-гигиеническое обучение персонала в соответствии со следующими Перечнями:

Приложение № 15. Перечень должностей работников, подлежащих медицинским осмотрам, профессионально-гигиенической подготовке в соответствии с установленными требованиями.

Приложение № 16. Перечень подлежащих профессионально-гигиеническому обучению согласно приказа МЗ РФ №229 от 29.06.02 г. «О профессиональной гигиенической подготовке и аттестации должностных лиц и работников организации».

9. Перечень возможных аварийных ситуаций, связанных с остановкой производства, нарушениями, создающих угрозу санитарно-эпидемиологическому благополучию населения:

- Неудовлетворительные результаты производственного лабораторного контроля;
- Получение сообщений об инфекционном, паразитарном заболевании (острая кишечная инфекция, вирусный гепатит А, трихинеллез и др.), отравлении, связанном с употреблением изготовленных блюд;
- Отключение электроэнергии на срок более 4-х часов;
- Неисправность сетей водоснабжения;
- Неисправность сетей канализации;
- Неисправность холодильного оборудования.

Мероприятия, предусматривающие безопасность окружающей среды:

1. Утилизация пищевых отходов в соответствии с СП 2.4.3648-20, СанПиН2.3/2.4.3590-20
2. Обеспечение удовлетворительных результатов производственного лабораторного контроля пищевой продукции посредством соблюдения требований СП 2.4.3648-20, СанПиН2.3/2.4.3590-20, принципов ХАССП и технических регламентов Таможенного союза в части, касающейся образовательного учреждения.
3. Заключение договоров на проведение дератизации и дезинсекции с учреждениями, имеющими лицензии на право деятельности.
4. Заключение договоров с обслуживающей организацией, обеспечивающей исправную работу внутренних сетей водоснабжения, канализации, электросетей и оборудования, холодильного оборудования, вывоз и утилизацию мусора.
5. Заключение договоров с организациями здравоохранения по обеспечению медицинских осмотров персонала.
6. Заключение договоров ФГБУЗ «Центр гигиены и эпидемиологии» на обеспечения санитарно-гигиенического обучения персонала Учреждения.

7. Иное.

10. Выполнение принципов ХАССП

Руководство Учреждения назначает группу ХАССП, которая несет:

- ответственность за разработку, внедрение и поддержание системы ХАССП в рабочем состоянии.

- качество выпускаемой пищевой продукции

10.1. Члены группы ХАССП в совокупности должны обладать достаточными знаниями и опытом в области технологии управления качеством, обслуживания оборудования и контрольно-измерительных приборов, а также в части нормативных и технических документов на продукцию.

10.2. В составе группы ХАССП должны быть координатор и технический секретарь, а также, при необходимости, консультанты соответствующей области компетентности.

10.3. Координатор выполняет следующие функции:

- формирует состав рабочей группы в соответствии с областью разработки;
- вносит изменения в состав рабочей группы в случае необходимости;
- координирует работу группы;
- обеспечивает выполнение согласованного плана;
- распределяет работу и обязанности;
- обеспечивает охват всей области разработки;
- представляет свободное выражение мнений каждому члену группы;
- делает все возможное, чтобы избежать трений или конфликтов между членами группы и их подразделениями;
- доводит до исполнителей решения группы;
- представляет группу в руководстве организации.

10.4. В обязанности технического секретаря входит:

- организация заседаний группы;
- регистрация членов группы на заседаниях;
- ведение протоколов решений, принятых рабочей группой.

10.5. Руководство Учреждения обеспечивает:

Правильные производственные технологии (GMP)

- Помещения (характеристика, планировка)
- Оснащение и предметы
- Процедуры на протяжении потока процесса, включая улучшение
- Контроль продукции (входной, в процессе, окончательный)
- Документация
- Мониторинг требований
- Обучение персонала

Правильные технологии гигиены и (GHP)

- Санитарно-гигиенические состояние и уборка помещений и оборудования
- соблюдение санитарно-гигиенических требований в процессе производства ПП
- Гигиена персонала
- Практическое и теоретическое обучение по гигиене

10.6. Руководство и сотрудники Учреждения с целью недопущения неудовлетворительного качества выпускаемой пищевой продукции исполняют требования СП 2.4.3648-20, СанПиН2.3/2.4.3590-20, а именно:

Приложение 26.1. Требования к составлению меню для организации питания детей разного возраста.

Приложение 26.2. Требования к санитарному содержанию помещений образовательных организаций.

Приложение 26.3. Основные гигиенические и противоэпидемические мероприятия,

проводимые медицинским персоналом в образовательных организациях.

Приложение 26.4. Требования к прохождению профилактических медицинских осмотров, гигиенического воспитания и обучения, личной гигиене персонала.

Приложение 26.5. Требования к соблюдению санитарных правил.

11. Документация программы ХАССП

Одним из принципов программы ХАССП является обеспечение документарного контроля на протяжении всего процесса изготовления пищевой продукции и контроля процесса в выделенных контрольных точках, а именно документация ХАССП включает в себя:

11.1. Документация программы ХАССП должна включать:

- политику в области безопасности выпускаемой продукции (Приложение 17);
- приказ о создании и составе группы ХАССП (форма приказа в Приложении 18);
- информацию о продукции (сопроводительная документация хранится в кладовой Учреждения);
- информацию о производстве (План-схема пищеблока в Приложении 2.2);
- отчеты группы ХАССП с обоснованием выбора потенциально опасных факторов, результатами анализа рисков и выбору критических контрольных точек и определению критических пределов;
- рабочие листы ХАССП;
- процедуры мониторинга;
- процедуры проведения корректирующих действий;
- программу внутренней проверки системы ХАССП;
- перечень регистрационно-учетной документации.

11.2. Перечень форм учета и отчетности по вопросам осуществления производственного контроля:

- 1) Журнал бракеража поступающей пищевой продукции (Приложение 3.1.)
- 2) Журнал бракеража скоропортящихся пищевых продуктов, поступающих на пищеблок (Приложение 3.2.)
- 3) Журнал бракеража готовой пищевой (кулинарной) продукции (с отметкой качества органолептической оценки качества готовых блюд и кулинарных изделий) (Приложения 7.1., 7.2.)
- 4) Журнал проведения витаминизации третьих и сладких блюд (Приложение 6)
- 5) Журнал учета лабораторного контроля (Приложение 9)
- 6) Журнал учета результатов медицинских осмотров работников (в т.ч. связанных с раздачей пищи) (Приложение 20)
- 7) Журнал осмотра на гнойничковые заболевания работников пищеблока (Приложение 21)
- 8) Журнал здоровья персонала (Приложение 21) (журнал в той же форме используется отдельно для работников пищеблока)
- 9) Личные медицинские книжки каждого работника
- 10) Журнал учета включения бактерицидной лампы в холодном цехе (Приложение 22)
- 11) Акты отбора проб и протоколы лабораторных исследований
- 12) Договора и акты приема выполненных работ по договорам (вывоз отходов, дератизация, дезинсекция)
- 13) Журнал учета температуры в холодильниках (Приложение 4.1.)
- 14) Журнал учета температуры и влажности воздуха в складских помещениях. (Приложение 4.2.)
- 15) Журнал учета дезинфекции и дератизации (Приложение 12.3.)
- 16) Журнал контроля санитарного состояния пищеблока и кладовой (Приложение 23)
- 17) Журнал мониторинга по принципам ХАССП (Приложение 24)
- 18) Журнал регистрации претензий, жалоб и происшествий, связанные с безопасностью пищевой продукции (Приложение 25)

Приложение 1.

**«Перечень Законов, действующих санитарных правил,
гигиенических нормативов и нормативно-правовых актов».**

Наименование нормативного документа	Регистрационный номер
Федеральный закон № 52-ФЗ РФ от 30.03.1999 г.	№ 52-ФЗ «О санитарно-эпидемиологическом благополучии населения» (11, 15, 17, 22, 24, 25, 28, 29, 34, 35, 36, 40)
Федеральный закон № 184 -ФЗ «О техническом регулировании» (в части статей. 20, 21, 22, 23,24, 25,26, 27, 28, 29, 32,33,34,36,37,38,39, 40)	№ 184 -ФЗ
Технический регламент Таможенного союза «Технический регламент на соковую продукцию из фруктов и овощей», утвержденный Решением Комиссии Таможенного союза №882 от 09.12.2011 (ст. 1 – ст. 29)	ТР ТС 023/2011
Федеральный закон от 24.06.2008 г. № 90-ФЗ «Технический регламент на масложировую продукцию» (гл.1 ст. 1, 2, 3, 4, гл.2 ст.5, 6, 7, гл.4 ст.21, 22, 23, 24, 25, 26, 27)	№ 90-ФЗ от24.06.2008 г
Технический регламент таможенного союза «О безопасности мяса и мясной продукции», утвержденный Решением Комиссии Таможенного союза от 9 октября 2013 г. №68 (ст. 1-151)	ТР ТС 034/2013
Технический регламент таможенного союза «О безопасности молока и молочной продукции», утвержденный Решением Комиссии Таможенного союза от 9 октября 2013 г. № 67 (ст. 1-115)	ТР ТС 033/2013
Технический регламент таможенного союза «Требования безопасности пищевых добавок, ароматизаторов и технологических вспомогательных средств», утвержденный Решением Комиссии Таможенного союза от 20 июля 2012 г. №58 (ст. 1-12)	ТР ТС 029/2012
Технический регламент таможенного союза «О безопасности продукции, предназначенной для детей и подростков», утвержденный Решением Комиссии Таможенного союза от 23.09.2011 №797 (ст.1, ст. 2, ст.3, ст.4, ст.5, ст.8, ст. 9, ст.10, ст.11, ст. 12,ст.13)	ТР ТС 007/2011
Технический регламент таможенного союза «О безопасности игрушек», утвержденный Решением Комиссии Таможенного союза от 23.09.2011 №798 (ст.1, ст.2, ст.3, ст. 4, ст.5, ст.6, ст.7)	ТР ТС 008/2011
Технический регламент таможенного союза «О безопасности мебельной продукции», утвержденный решением Комиссии Таможенного союза от 15 июня 2012 г № 32 (ст. 1-8)	ТР ТС 025/2012
Федерального закона от 12.06.2008 г. № 88-ФЗ «Технический регламент на молоко и молочную продукцию» (гл.1 ст.3, 4, гл.2 ст.7, гл.6 ст.17, 18, 19, гл.9 ст.24, 25, 26, гл. 10 ст.27, 28, гл.11 ст.29, 31, 32, 33, 34, гл.12 ст.35, 36, 37, 38, 39, гл.13 ст.4)	№ 88-ФЗ от 12.06.2008 г.
Федеральный закон от 23.02.2013 N 15-ФЗ «Об охране здоровья граждан от воздействия окружающего табачного дыма и последствий потребления табака» (ст. 10-12,16,19,20,21,23)	N 15-ФЗ от 23.02.2013

СанПиН «Санитарно-эпидемиологические требования к обращению с медицинскими отходами» (в части, касающейся ДОУ)	2.1.7.2790-10
Федеральный Закон «О внесении изменений и дополнений в закон РФ «О защите прав потребителей» и Кодекс РСФСР об административных правонарушениях»	ФЗ №2 от 09.01.96г (ред. от 25.10.2007)
Федеральный Закон «О качестве и безопасности пищевых продуктов»	ФЗ №29 от 02.01.2000г
«Об утверждении перечней вредных и (или) опасных производственных факторов и работ, при выполнении которых проводятся предварительные и периодические медицинские осмотры (обследования), и порядка проведения предварительных и периодических медицинских осмотров работников, занятых на тяжелых работах с вредными и (или) опасными условиями труда»	Приказ Минздравсоцразвития РФ № 29Н от 28 января 2021
«Организация и проведение производственного контроля за соблюдением санитарных правил и выполнением санитарно-противоэпидемических (профилактических) мероприятий»	СП 1.1.2193-07 от 27.03.07 г. (с изменениями и дополнениями № 1 к СП 1.1.1058-01)
Гигиенические требования безопасности и пищевой ценности пищевых продуктов с изменениями и дополнениями	СанПиН 2.3.2.2722-10 (Дополнения и изменения № 19 к СанПиН 2.3.2.1078-01)
«Гигиенические требования к срокам годности и условиям хранения пищевых продуктов»	СанПиН 2.3. 2. 1324-03
Технический регламент Таможенного союза «О безопасности упаковки» от 16.08.2011г №769	<u>ТР ТС 005/2011</u>
Технический регламент Таможенного союза «Пищевая продукция в части ее маркировки» от 09.12.2011 №881	<u>ТР ТС 022/2011</u>
Технический регламент Таможенного союза «О безопасности пищевой продукции», утвержденный Решением Комиссии Таможенного союза от 09.12.2011 N 880	ТР ТС 021/2011
Приказ Минздравсоцразвития России "Об утверждении национального календаря профилактических прививок и календаря профилактических прививок по эпидемическим показаниям" (В государственной регистрации не нуждается. - Письмо Минюста России от 17.02.2011, регистрационный N 01/8577-ДК)	N 51н от 31.01.2011
СП 2.4.3648-20 "Санитарно-эпидемиологические требования к организациям воспитания и обучения, отдыха и оздоровления детей и молодежи"	№от 28 сентября 2020 года N 28
СанПиН 2.3/2.4.3590-20 "Санитарно-эпидемиологические требования к организации общественного питания населения""	от 27 октября 2020 г. № 32
СП 3.1.3597-20 «Профилактика новой коронавирусной инфекции COVID-19»	
СП 3.1/2.4.3598-20 «Санитарно-эпидемиологические требования к устройству, содержанию и организации работы образовательных организаций и других объектов социальной инфраструктуры для детей и молодежи в условиях распространения новой коронавирусной инфекции»	От 30.06.2020 № 16

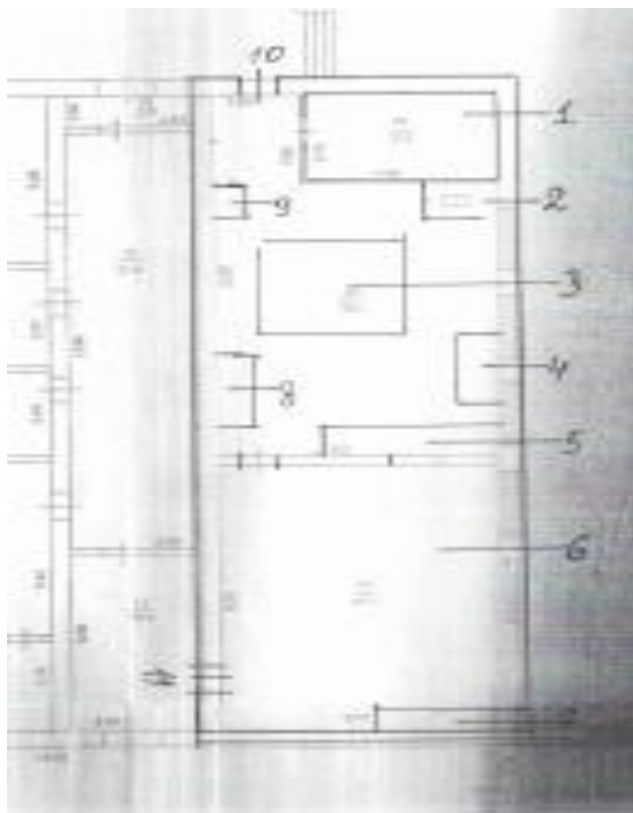
Приложение 2.1.

РЕКОМЕНДУЕМЫЙ ПЕРЕЧЕНЬ ОБОРУДОВАНИЯ ПИЩЕБЛОКА

Наименование помещения	Оборудование
Кладовая	Стеллажи, подтоварники, среднетемпературные и низкотемпературные холодильные шкафы (при необходимости)
Овощной цех (первичной обработки овощей)	Производственные столы, картофелеочистительная и овощерезательная машины, моечные ванны, раковина для мытья рук.
Овощной цех (вторичной обработки овощей)	Производственные столы, моечная ванна, универсальный механический привод или (и) овощерезательная машина, раковина для мытья рук
Холодный цех	Производственные столы (не менее двух), контрольные весы, среднетемпературные холодильные шкафы (в количестве, обеспечивающем возможность соблюдения "товарного соседства" и хранения необходимого объема пищевых продуктов), универсальный механический привод или (и) овощерезательная машина, бактерицидная установка для обеззараживания воздуха, моечная ванна для повторной обработки овощей, не подлежащих термической обработке, зелени и фруктов, раковина для мытья рук
Мясорыбный цех	Производственные столы (для разделки мяса, рыбы и птицы) - не менее двух, контрольные весы, среднетемпературные и, при необходимости, низкотемпературные холодильные шкафы (в количестве, обеспечивающем возможность соблюдения "товарного соседства" и хранения необходимого объема пищевых продуктов), электромясорубка, колода для разрубка мяса, моечные ванны, раковина для мытья рук
Горячий цех	Производственные столы (не менее двух: для сырой и готовой продукции), электрическая плита, электрическая сковорода, духовой (жарочный) шкаф, электропривод для готовой продукции, электрокотел, контрольные весы, раковина для мытья рук
Моечная кухонной посуды	Производственный стол, моечные ванны, стеллаж, раковина для мытья рук
Моечная тары	Моечная ванна

Приложение 2.2.

План-схема пищеблока МБОУ «Знаменская средняя школа»



1. Склад пищевых продуктов.
2. Мойка кухонной посуды.
3. Зона приготовления горячих блюд
4. Зона приготовления холодных закусок.
5. Зона раздачи готовой продукции
6. Обеденный зал
7. Гигиеническая зона для мытья и сушки рук
8. Цех первичной обработки мяса, рыбы, овощей.
9. Зона холодильного оборудования
10. Вход для персонала
11. Вход для учеников

Приложение 3.1.

Журнал бракеража поступающей пищевой продукции МБОУ «Знаменская средняя школа»

Дата и час поступления продовольственного сырья и пищевых продуктов	Наименование пищевых продуктов	Количество поступившего продовольственного сырья и пищевых продуктов (в килограммах, литрах, штуках)	Номер товарно-транспортной накладной	Условия хранения и конечный срок реализации (по маркированному ярлыку)	Дата и час фактической реализации продовольственного сырья и пищевых продуктов по дням	Подпись ответственного лица	Примечание <*>
1	2	3	4	5	6	7	8

Приложение 3.2.

Журнал бракеража скоропортящихся пищевых продуктов МБОУ «Знаменская средняя школа», поступающих на пищеблок

Дата и час поступления продовольственного сырья и пищевых продуктов	Наименование пищевых продуктов	Количество поступившего продовольственного сырья и пищевых продуктов (в килограммах, литрах, штуках)	Номер товарно-транспортной накладной	Условия хранения и конечный срок реализации (по маркированному ярлыку)	Дата и час фактической реализации продовольственного сырья и пищевых продуктов по дням	Подпись ответственного лица	Примечание <*>
1	2	3	4	5	7	8	9

Примечание:

<*> Указываются факты списания, возврата продуктов и др.

Приложение 4.

Журнал регистрации неисправности технологического и холодильного оборудования

Наименование неисправного оборудования	Дата установки неисправности	Принятые меры	Дата и час устранения неисправности	Подпись ответственного лица
1	2	3	4	5

--	--	--	--	--

Приложение 4.1.

**Журнал
учета температурного режима в холодильном оборудовании**

	Наименование единицы холодильного оборудования	Месяц/дни: (t в °C)					
		1	2	3	4	5	6

Приложение 4.2.

**Журнал
учета температуры и влажности в кладовой**

	Наименование кладовой	Месяц/дни: (t в °C)					
		1	2	3	4	5	6

Приложение 5

Пример технико-технологической карты

Технологическая карта №

На: № рецептуры по сборнику:

Технологическая карта №				
Наименование кулинарного изделия	Фрикадельки из кур или филе кур			
Наименование сборника рецептов	Сборник рецептов на продукцию для обучающихся во всех образовательных учреждениях			
Наименование сырья	Расход сырья и полуфабрикатов			
	1 порция		100 порций	
	Брутто, г	Нетто, г	Брутто, г	Нетто, г
Бройлер-цыпленок	206/185,4	74/66,6	12	7,4/6,66
Куриные окорока	132/118,8	74/66,6	13,2/11,88	7,4/6,66
Филе п/п	75,4/67,9	74/66,6	7,54/6,79	7,4/6,66
Хлеб пшеничный	16/14,4	16/14,4	1,6/1,44	1,6/1,44
Внутренний жир	4	4	0,4	0,4
Или лук	4,8	4	0,48	0,4
Масса п/ф		114/102,6		
Масса готовых фрикаделек		100/90		
Масло сливочное	10	10	1	1
Выход:	110	Возраст	12 лет и старше	

Технология приготовления	Из котлеты, массы, приготовленной как на котлеты, разделяют шарики по 2-3 штуки на порцию и отваривают на пару или воде. Отпускают фрикадельки с гарниром и маслом.		
Требования к качеству	Внешний вид: изделия в форме шариков одинакового размера, уложенные в тарелку сбоку гарнир		
Цвет и запах	Свойственный изделиям из котлетной массы.		
Консистенция	Сочная, нежная		
Вкус:	Умеренно соленый, свойственный свежеприготовленным изделиям из котлетной массы.		
<i>Химический состав, витамины и микроэлементы на 1 порцию</i>			
Белки	13,72/12,34	Ca	48,42/43,57
Жиры	19,86/17,87	Mg	14,42/12,97
Углеводы	8,10/7,29	Fe	1,14/1,02
Эн. ценность	272/244	C	1,02/0,92

Приложение 6.

Журнал проведения витаминизации третьих и сладких блюд

Дата	Наименование препарата	Наименование блюда	Количество питающихся	Общее количество внесенного витаминного препарата (гр)	Время внесения препарата или приготовления витаминизированного блюда	Время приема блюда	Примечание
1	2	3	4	5	6	7	8

Приложение 7.1.

Журнал бракеража готовой пищевой (кулинарной) продукции

Дата и час изготовления блюда	Время снятия бракеража	Наименование блюда, кулинарного изделия	Результаты органолептической оценки и степени готовности блюда, кулинарного изделия	Разрешение к реализации блюда, кулинарного изделия	Подписи членов бракеражной комиссии	Примечание <*>
1	2	3	4	5	6	7

Примечание:

<*> Указываются факты запрещения к реализации готовой продукции

Приложение 7.2.

Органолептическая оценка готовой пищевой продукции (разработана специально для Журнала бракеража готовой пищевой продукции)

Система оценки бракеража готовой продукции

5- Внешний вид блюда привлекательный, правильной консистенции. Цвет бульона светлый, вкус оптимальный, запах приятный.

4- Небольшие нарушения внешнего вида (например, макароны слиплись). Бульон менее прозрачный, вкусовые качества нормальные, запах приятный.

3- Внешний вид блюда удовлетворительный (например, слегка мутный бульон). Вкусовые качества удовлетворительные (например, блюдо пересолено), запах удовлетворительный (например, запах горелого не перебивает запах готового блюда).

2- Внешний вид, вкусовые качества, запах блюда ниже среднего (например, блюдо подгорело, консистенция блюда неправильная, запах горелого перебивает запах готового блюда, блюдо пересолено)

1- Блюдо не готово к употреблению. Внешний вид и вкусовые качества блюда полностью не соответствуют требованиям и нормам.

Примечание: система оценок вклеивается и Журнал бракеража готовой пищевой (кулинарной) продукции, далее по тексту Журнала члены бракеражной комиссии вправе указывать только оценку по пятибалльной системе, а также надписи о степени готовности («готово к употреблению» «не готово к употреблению») и разрешение к раздаче.

Приложение 8

ПИЩЕВЫЕ ПРОДУКТЫ, КОТОРЫЕ НЕ ДОПУСКАЕТСЯ ИСПОЛЬЗОВАТЬ В ПИТАНИИ ДЕТЕЙ:

Мясо и мясопродукты:

- мясо диких животных;
- коллагенсодержащее сырье из мяса птицы;
- мясо третьей и четвертой категории;
- мясо с массовой долей костей, жировой и соединительной ткани свыше 20%;
- субпродукты, кроме печени, языка, сердца;
- кровяные и ливерные колбасы;
- непотрошенная птица;
- мясо водоплавающих птиц.

Блюда, изготовленные из мяса, птицы, рыбы:

- зельцы, изделия из мясной обрезки, диафрагмы; рулеты из мякоти голов;
- блюда, не прошедшие тепловую обработку, кроме соленой рыбы (сельдь, семга, форель).

Консервы:

- консервы с нарушением герметичности банок, бомбажные, "хлопуши", банки с ржавчиной, деформированные, без этикеток.

Пищевые жиры:

- кулинарные жиры, свиное или баранье сало, маргарин (маргарин допускается только для выпечки) и другие гидрогенизированные жиры;
- сливочное масло жирностью ниже 72%;

- жареные в жире (во фритюре) пищевые продукты и кулинарные изделия, чипсы.

Молоко и молочные продукты:

- молоко и молочные продукты из хозяйств, неблагополучных по заболеваемости сельскохозяйственных животных,

- молоко, не прошедшее пастеризацию;

- молочные продукты, творожные сырки с использованием растительных жиров;

- мороженое;

- творог из непастеризованного молока;

- фляжная сметана без термической обработки;

- простокваша "самоквас";

Яйца:

- яйца водоплавающих птиц;

- яйца с загрязненной скорлупой, с насечкой, "тек", "бой";

- яйца из хозяйств, неблагополучных по сальмонеллезам;

Кондитерские изделия:

- кремовые кондитерские изделия (пирожные и торты) и кремы.

Прочие продукты и блюда:

- любые пищевые продукты домашнего (не промышленного) изготовления, а также принесенные из дома (в том числе при организации праздничных мероприятий, праздновании дней рождения и т.п.);

- первые и вторые блюда на основе сухих пищевых концентратов быстрого приготовления;

- крупы, мука, сухофрукты и другие продукты, загрязненные различными примесями или зараженные амбарными вредителями;

- грибы и кулинарные изделия, из них приготовленные;

- квас, газированные напитки;

- уксус, горчица, хрен, перец острый и другие острые приправы и содержащие их пищевые продукты, включая острые соусы, кетчупы, майонезы и майонезные соусы;

- маринованные овощи и фрукты (огурцы, томаты, сливы, яблоки) с применением уксуса, не прошедшие перед выдачей термическую обработку;

- кофе натуральный;

- ядра абрикосовой косточки, арахиса;

- карамель, в том числе леденцовая;

- продукты, в том числе кондитерские изделия, содержащие алкоголь; кумыс и другие кисломолочные продукты с содержанием этанола (более 0,5%).

Приложение 9

Журнал учета лабораторного контроля пищевой продукции

№ п/п	Дата забора проб	Наименование лабораторного исследования пищевой продукции	Наименование специализированной организации, осуществляющее лабораторное исследование	Результат контроля	Мероприятия после контроля проб

Приложение 10.1

Проведение анализа рисков при закупке, приеме продуктов

<i>Оценка поставщиков поступающей продукции</i>	Подразумевает запрос и хранение подтверждающих документов о соблюдении необходимого уровня безопасности
<i>Транспортировка</i>	Подразумевает использование спец. транспорта: правильное температурное сопровождение, товарное соседство, наличие медицинской книжки у водителя-экспедитора
<i>Процедура получения сырья</i>	Подразумевает целостность упаковки; наличие маркировки; наличие сопроводительной документации .
<i>Оценка качества поступающего сырья</i>	Подразумевает периодический контроль качества выполняемый сторонними лабораториями.

Приложение 10.2.

**РЕКОМЕНДУЕМЫЙ АССОРТИМЕНТ ОСНОВНЫХ ПИЩЕВЫХ ПРОДУКТОВ
ДЛЯ ИСПОЛЬЗОВАНИЯ В ПИТАНИИ ДЕТЕЙ В ОБРАЗОВАТЕЛЬНЫХ
ОРГАНИЗАЦИЯХ**

Мясо и мясопродукты:

- говядина I категории,
- телятина,
- нежирные сорта свинины и баранины;
- мясо птицы охлажденное (курица, индейка),
- мясо кролика,
- сосиски, сардельки (говяжьих), колбасы вареные для детского питания, не чаще, чем 1 - 2 раза в неделю - после тепловой обработки;
- субпродукты говяжьих (печень, язык).

Рыба и рыбопродукты - треска, горбуша, лосось, хек, минтай, ледяная рыба, судак, сельдь (соленая), морепродукты.

Яйца куриные - в виде омлетов или в вареном виде.

Молоко и молочные продукты:

- молоко (2,5%, 3,2% жирности), пастеризованное, стерилизованное;
- сгущенное молоко (цельное и с сахаром), сгущенно-вареное молоко;
- творог не более 9% жирности с кислотностью не более 150 °Т - после термической обработки; творог и творожные изделия промышленного выпуска в мелкоштучной упаковке;
- сыр неострых сортов (твердый, полутвердый, мягкий, плавленый - для питания детей дошкольного возраста);
- сметана (10%, 15% жирности) - после термической обработки;
- кисломолочные продукты промышленного выпуска; ряженка, варенец, бифидок, кефир, йогурты, простокваша;
- сливки (10% жирности);
- мороженое (молочное, сливочное)

Пищевые жиры:

- сливочное масло (72,5%, 82,5% жирности);
- растительное масло (подсолнечное, кукурузное, соевое - только рафинированное; рапсовое, оливковое) - в салаты, винегреты, сельдь, вторые блюда;
- маргарин ограниченно для выпечки.

Кондитерские изделия:

- зефир, пастила, мармелад;
- шоколад и шоколадные конфеты - не чаще одного раза в неделю;
- галеты, печенье, крекеры, вафли, пряники, кексы (предпочтительнее с минимальным количеством пищевых ароматизаторов и красителей);
- пирожные, торты (песочные и бисквитные, без крема);
- джемы, варенье, повидло, мед - промышленного выпуска.

Овощи:

- овощи свежие: картофель, капуста белокочанная, капуста краснокочанная, капуста цветная, брюссельская, брокколи, капуста морская, морковь, свекла, огурцы, томаты, перец сладкий, кабачки, баклажаны, патиссоны, лук (зеленый и репчатый), чеснок (с учетом индивидуальной переносимости), петрушка, укроп, листовой салат, щавель, шпинат, сельдерей, брюква, репа, редис, редька, тыква, коренья белые сушеные, томатная паста, томат-пюре;
- овощи быстрозамороженные (очищенные полуфабрикаты): картофель, капуста цветная, брюссельская, брокколи, капуста морская, морковь, свекла, перец сладкий, кабачки, баклажаны, лук (репчатый), шпинат, сельдерей, тыква, горошек зеленый, фасоль стручковая.

Фрукты:

- яблоки, груши, бананы, слива, персики, абрикосы, ягоды (за исключением клубники, в том числе быстрозамороженные);
- цитрусовые (апельсины, мандарины, лимоны) - с учетом индивидуальной переносимости;
- тропические фрукты (манго, киви, ананас, гуава) - с учетом индивидуальной переносимости;
- сухофрукты.

Бобовые: горох, фасоль, соя, чечевица.

Орехи: миндаль, фундук, ядро грецкого ореха.

Соки и напитки:

- натуральные отечественные и импортные соки и нектары промышленного выпуска (осветленные и с мякотью);
- напитки промышленного выпуска на основе натуральных фруктов;
- витаминизированные напитки промышленного выпуска без консервантов и искусственных пищевых добавок;
- кофе (суррогатный), какао, чай.

Консервы:

- говядина тушеная (в виде исключения при отсутствии мяса) для приготовления первых блюд);
- лосось, сайра (для приготовления супов);
- компоты, фрукты дольками;
- баклажанная и кабачковая икра для детского питания;
- зеленый горошек;
- кукуруза сахарная;
- фасоль стручковая консервированная;
- томаты и огурцы соленые.

Хлеб (ржаной, пшеничный или из смеси муки, предпочтительно обогащенный), крупы, макаронные изделия - все виды без ограничения.

Соль поваренная йодированная - в эндемичных по содержанию йода районах.

Приложение 10.3.

Требования к перевозке и приему пищевых продуктов в образовательные организации

1. Транспортировка пищевых продуктов проводится в условиях, обеспечивающих их сохранность и предохраняющих от загрязнения.

Доставка пищевых продуктов осуществляется специально выделенным для перевозки пищевых продуктов транспортом. Допускается использование одного

транспортного средства для перевозки разных групп пищевых продуктов при условии проведения между рейсами санитарной обработки транспорта с применением дезинфицирующих средств либо при условии использования транспортного средства с кузовом, разделенным на изолированные отсеки, либо с использованием контейнеров с крышками, для раздельного размещения сырья и готовых пищевых продуктов.

2. Скоропортящиеся пищевые продукты перевозятся охлаждаемым или изотермическим транспортом, обеспечивающим сохранение установленных температурных режимов хранения, либо в изотермических контейнерах.

3. Транспортные средства для перевозки пищевых продуктов должны содержаться в чистоте, а их использование обеспечить условия, исключающие загрязнение и изменение органолептических свойств пищевых продуктов.

Транспортные средства должны подвергаться регулярной очистке, мойке, дезинфекции с периодичностью, необходимой для того, чтобы грузовые отделения транспортных средств и контейнеры не могли являться источником загрязнения продукции.

4. Лица, сопровождающие продовольственное сырье и пищевые продукты в пути следования и выполняющие их погрузку и выгрузку, должны использовать специальную одежду (халат, рукавицы), иметь личную медицинскую книжку установленного образца с отметками о результатах медицинских осмотров, в том числе лабораторных обследований, и отметкой о прохождении профессиональной гигиенической подготовки.

5. Тара, в которой привозят продукты, должна быть промаркирована и использоваться строго по назначению. Обратную тару после употребления необходимо очищать, промывать водой с 2%-ным раствором кальцинированной соды, ошпаривать кипятком, высушивать и хранить в местах, недоступных загрязнению. При отсутствии в дошкольной образовательной организации специально выделенного помещения обработка возвратной тары проводится поставщиком продуктов.

Термосы подлежат обработке в соответствии с инструкциями по применению.

Приложение 11

Проведение процедуры мониторинга и корректирующих действий

<i>Внутренний мониторинг питания</i>	<i>Внешний мониторинг питания (проводится родительским советом, либо родителем (законным представителем))</i>
Ежедневно: (бракеражная комиссия) -осмотр внешнего вида блюда - консистенции - соотношение с ТТК - органолептическая оценка (вкус, цвет, запах)	Ежедневно: путем контроля на электронном носителе
1 раз в неделю: (рабочая группа ХАССП) проводит: осмотр внешнего вида блюда - консистенции - соотношение с ТТК - органолептическая оценка (вкус, цвет, запах) - оценку по взвешиванию, подаче блюда, приему пищи обучающимся.	1 раз в неделю: -осмотр внешнего вида блюда - консистенции - соотношение с ТТК - органолептическая оценка (вкус, цвет, запах) - оценку по взвешиванию, подаче блюда, приему пищи обучающимся.

Приложение 12.1

Периодичность проведения уборки, мойки, дезинфекции

<i>№ ПП</i>	<i>Дата проведения уборки</i>	<i>Наименование объекта, подлежащего дезинфекции</i>	<i>Площадь</i>	<i>Наименование дезинфицирующего средства, концентрация</i>	<i>Количество израсход. препарата</i>	<i>Роспись ответственного за выполнение работ</i>
1	2	3	4	5	6	7

Приложение 12.2.

График генеральной уборки пищеблока

День недели	Мероприятия
<i>Понедельник</i>	<i>Мытье окон, чистка отстойников.</i>
<i>Вторник</i>	<i>Чистка полов, плитусов.</i>
<i>Среда</i>	<i>Мытье столов и стеллажей.</i>
<i>Четверг</i>	<i>Мытье стен, дверей и батарей.</i>
<i>Пятница</i>	<i>Мытье холодильников, электроприводов, светильников (с электриком)</i>

Приложение 12.3.

Журнал учета дезинфекции и дератизации

Дата предоставления документа специализированной организацией	Наименование документа (например, акт выполненных работ) и /или проведенные мероприятия*	Личная подпись ответственного лица

*Примечание: отдельно указываются мероприятия по дезинфекции в случае их проведения по запросу организации

График приема пищи в школьной столовой

Завтрак:

8.00 – 8.20 – интернат

10.30 – 10.45 – 1-4 классы

10.45 – 11.00 – 5-11 классы

Обед

13.25 – 13.45 – 1 – 6 классы

13.45 – 13.55 – 7-11 классы

14.30 – интернат

Ужин

18.30 – 18.45 - интернат

Перечень должностей работников, подлежащих медицинским осмотрам
(повар, кладовщик)

<i>Наименование осмотров, обследований</i>	<i>Кратность обследований</i>
Осмотр терапевтом	При поступлении на работу, в дальнейшем – 1 раз в год.
Осмотр дерматовенеролога	При поступлении на работу, в дальнейшем – 1 раз в год.
Осмотр оториноларингологом	При поступлении на работу, в дальнейшем – 1 раз в год.
Осмотр стоматологом	При поступлении на работу, в дальнейшем – 1 раз в год.
Осмотр психиатром	При поступлении на работу, в дальнейшем – 1 раз в год.
Осмотр наркологом	При поступлении на работу, в дальнейшем – 1 раз в год.
Осмотр инфекционистом	По рекомендации врачей специалистов.
Исследование крови на сифилис	При поступлении на работу, в дальнейшем – 1 раз в год.
Исследование на носительство кишечных инфекций и серологическое исследование на брюшной тиф	При поступлении на работу, в дальнейшем – 1 раз в год.
Рентгенография грудной клетки	При поступлении на работу, в дальнейшем – 1 раз в год.
Исследование на гельминтозы	При поступлении на работу, в дальнейшем – 1 раз в год.
Мазок из зева и носа на наличие патогенного стафилококка	При поступлении на работу, в дальнейшем – 1 раз в год.
Мазки на гонорею	При поступлении на работу, в дальнейшем – 1 раз в год.
Осмотр акушером-гинекологом	Не реже 1 раз в год.
Клинический анализ крови	Не реже 1 раз в год.
Клинический анализ мочи	Не реже 1 раз в год
Электрокардиография	Не реже 1 раз в год
Биохимический скрининг	Не реже 1 раз в год
Маммографию или УЗИ молочных желез	Женщины в возрасте старше 40 лет 1 раз в 2 года
Исследование на носительство кишечных инфекций	При поступлении на работу, в дальнейшем – 1 раз в год.

Перечень подлежащих профессионально-гигиеническому обучению
(Согласно Сан.Пин2.3/2.4.3590-20)

<i>Перечень должностей, работников подлежащей прохождению гигиенического обучения</i>	<i>Количество</i>	<i>Периодичность прохождения</i>
1	2	3
Повар	3	При поступлении на работу, в дальнейшем – 1 раз в год.
Кладовщик	1	При поступлении на работу, в дальнейшем – 1 раз в год.

Приложение 17

Политика МБОУ «Знаменская средняя школа» в области качества и безопасности выпускаемой продукции

Основная цель в области качества и безопасности продукции:

Предоставлять соответствующим Российским стандартам и стандартам Таможенного Союза пищевую продукцию, которая отвечает требованиям потребителей (воспитанников, обучающихся, родителей (законных представителей))

Задачи МБОУ «Знаменская средняя школа» в области обеспечения системы качества и безопасности пищевой продукции:

1. Обеспечение непрерывного совершенствования процесса производства пищевой продукции,
2. Обеспечение стабильности качества продукции на всех этапах ее жизненного цикла,
3. Постоянное стремление к повышению качества и безопасности разнообразных видов пищевой продукции,
4. Повышение эффективности пользования ресурсов,
5. Совершенствование системы менеджмента качества, разработки и внедрение системы управления качеством, основанной на принципах ХАССП,
6. Предоставление потребителю (воспитанникам, обучающимся, родителям (законным представителям)) контролирующим органам подтверждения соответствия продукции установленным требованиям действующим стандартам и нормативам,

Основными методами реализации политики в области качества и безопасности продукции являются:

1. Персональная ответственность руководителя и сотрудников, чья деятельность связана с приготовлением и раздачей пищи, перед потребителем за качество продукции,
2. Постоянная работа с поставщиками пищевого сырья с целью улучшения качества и

- безопасности поставляемой продукции,
3. Совершенствование форм и методов организации производства, повышение уровня культуры производства пищевой продукции,
 4. Повышение уровня знаний и профессионального мастерства сотрудников, чья деятельность связана с приготовлением и раздачей пищи,
 5. Совершенствование предупреждающих действий и управление ими с целью обеспечения требования по безопасности и качества продукции,
 6. Регулярное проведение внутренних проверок эффективности функционирования системы качества.

Руководство МБОУ «Знаменская средняя школа» несет ответственность за выпуск качественной и безопасной пищевой продукции, за воздействие условий производства на окружающую среду, берет на себя ответственность в осуществлении поставленных целей и задач в области обеспечения качества и безопасности и ожидает от каждого работника активного творческого участия в деятельности по совершенствованию процессов в интересах Учреждения и потребителей

Приложение 18

МУНИЦИПАЛЬНОЕ БЮДЖЕТНОЕ ОБЩЕОБРАЗОВАТЕЛЬНОЕ УЧРЕЖДЕНИЕ
«ЗНАМЕНСКАЯ СРЕДНЯЯ ШКОЛА» УГРАНСКОГО РАЙОНА СМОЛЕНСКОЙ ОБЛАСТИ

ПРИКАЗ

от «16» __04__ 2021г. № 35

О создании рабочей группы по разработке и внедрению
Программы производственного контроля
с применением принципов ХАССП

В соответствии с ТР № 021/2011 «О безопасности пищевой продукции» и в целях разработки и внедрения системы безопасности пищевых продуктов, основанной на принципах ХАССП (далее системы ХАССП)

ПРИКАЗЫВАЮ:

1. Организовать и назначить постоянно действующую группу в МБОУ «Знаменская средняя школа» по разработке и внедрению Программы производственного контроля с применением принципов ХАССП в составе:

Координатор Петухова Галина Михайловна - ответственная за организацию питания в МБОУ «Знаменская средняя школа»

Технический секретарь – Зинченко Виктория Сергеевна - воспитатель ГПД;

Члены рабочей группы :

Член рабочей группы ХАССП – Демидова Л.А.- воспитатель интерната

Член рабочей группы ХАССП Дорофеева Любовь Владимировна– повар

Член рабочей группы ХАССП Дулина Татьяна Александровна - кладовщик

2. Рабочей группе ХАССП разработать и внедрить систему ХАССП.

3. Рабочей группе ХАССП подготовить пакет официальной документации с требованиями по безопасности и качеству продукции, разработать необходимые формы документирования и обеспечить ими МБОУ «Знаменская средняя школа».

4. Рабочей группе ХАССП обеспечить надежное и достоверное функционирование системы ХАССП и проводить регулярную работу по ведению соответствующих форм документирования, подтверждающей функционирование системы ХАССП.
5. Координатору утвердить функции рабочей группы ХАССП и рабочий план с распределением обязанностей между членами группы.
6. Рабочей группе ХАССП проводить анализ безопасности и качества выпускаемой продукции, эффективности системы ХАССП.
7. Вменить в обязанности координатора рабочей группы ХАССП:
 - формирование состава рабочей группы в соответствии с областью разработки;
 - внесение изменений в состав рабочей группы в случае необходимости;
 - координация работы группы;
 - обеспечение выполнения согласованного плана;
 - распределение работы и обязанностей;
 - обеспечение охвата всей области разработки.
8. Вменить в обязанности технического секретаря рабочей группы ХАССП
 - доведение до исполнителей решения группы.
9. Координатору и Техническому секретарю рабочей группы ХАССП организовать внутренние проверки в соответствии с планом контроля организации питания
10. Дополнительно включать в Программу проверки:
 - анализ зарегистрированных рекламаций, претензий, жалоб и происшествий, связанных с нарушением безопасности продукции;
 - оценку соответствия фактически выполняемых процедур документам системы ХАССП;
 - проверку выполнения предупреждающих действий;
 - анализ результатов мониторинга критических контрольных точек и проведенных корректирующих действий;
 - оценку эффективности системы ХАССП и составление рекомендаций по ее улучшению;
 - актуализацию документов.
11. Разработать и утвердить настоящим приказом Программу ХАССП
12. Данный приказ довести до сведения работников.

Директор школы

Андреев А.В.

С приказом ознакомлены:

Петухова Г.М.

Дорофеева Л.В.

Зинченко В.С.

Демидова Л.А.

Дулина Т.А.

Приложение 19

Журнал учета результатов медицинских осмотров работников (в т.ч. связанных с раздачей пищи)

№ п/п	Ф.И.О. работника <*>	Должность	Дата прохождения	Медицинское заключение	Дата следующего
-------	-------------------------	-----------	------------------	------------------------	-----------------

			медицинского осмотра		медицинского осмотра
1.					
2.					
3.					

Приложение 20

Журнал осмотра на гнойничковые заболевания работников пищеблока

№ п/п	Ф.И.О. работника пищеблока <*>	Должность			
1.					
2.					

Приложение 21

Журнал здоровья персонала

№ п/п	Ф.И.О. работника <*>	Должность	Месяц/дни <***>:							
			1	2	3	4	5	6	7	...
1.										
2.										
3.										

Примечание:

<*> Список работников, отмеченных в журнале на день осмотра, должен соответствовать числу работников на этот день в смену.

<***> Условные обозначения:

больничный лист.

Приложение 22

**Журнал учета включения бактерицидной лампы в холодном цехе
(ежедневный учет работы ультрафиолетовой бактерицидной установки)**

Дата	Время включения	Время включения	Время работы	Суммарное количество	Ответственное лицо
1	2	3	4	5	6

Контроль сопроводительной документации поступающих пищевых продуктов	
Мониторинг журналов контроля ответственными лицами по приказу	Журнал общественного контроля за организацией питания (Приложение №35)
	Журнал бракеража скоропортящихся пищевых продуктов, поступающих на пищеблок (Приложение №3.2)
	Контроль санитарно-гигиенического состояния кладовой. Журнал контроля санитарного состояния пищеблока и кладовой (Приложение №23)
	Контроль санитарно-гигиенического состояния пищеблока Журнал мониторинга по принципам ХАССП (Приложение 24)
генерально й уборки	

Приложение 24

Журнал мониторинга по принципам ХАССП

Контроль сопроводительной документации поступающих пищевых продуктов		Мониторинг журналов контроля ответственными лицами по приказу											
дата	Журнал бракеража поступающей пищевой продукции (Приложение 2.1.1) Журнал бракеража скоропортящихся пищевых продуктов, поступающих на пищеблок (Приложение 3.2.)	Контроль санитарно-гигиенического состояния кладовой Журнал контроля санитарного состояния пищеблока и кладовой (Приложение 23)	Контроль санитарно-гигиенического состояния пищеблока Журнал мониторинга по принципам ХАССП (Приложение 24)	Журнал бракеража готовой пищевой (кулинарной) продукции (с отметкой качества органолептической оценки качества готовых блюд)	Журнал проведения витаминизации третьих и сладких блюд (Приложение 6)	Журнал учета лабораторного контроля (Приложение 9) Акты отбора проб и протоколы лабораторных исследований Контроль сроков проведения лабораторного контроля пищевых продуктов	Журнал учета результатов медицинских осмотров работников (в т.ч. связанных с разделой пищи) (Приложение 20)	Журнал осмотра на гнойничковые заболевания работников пищеблока (Приложение 21)	Журнал здоровья персонала (Приложение 21)	Журнал учета включения бактерицидной лампы в холодном цехе (Приложение 22)	Журнал учета температуры в холодильниках (Приложение 4.1.) Журнал учета температуры и влажности воздуха в складских помещениях. (Приложение 4.2.)	Журнал учета дезинфекции и дератизации (Приложение 12.3.) Договора и акты приема выполненных работ по договорам (вывоз отходов, дератизация, дезинсекция)	Журнал регистрации претензий, жалоб и происшествий, связанные с безопасностью пищевой продукции (Приложение 25)

Приложение 25

Журнал регистрации претензий, жалоб и происшествий, связанные с безопасностью пищевой продукции

№ п/п	Суть претензий, жалоб и происшествий, связанные с	Дата регистрации обращения	ФИО лица, принявшего обращение	Решение по факту обращения	Срок исполнения	Ответственный за исполнение
-------	---	----------------------------	--------------------------------	----------------------------	-----------------	-----------------------------

	безопасностью пищевой продукции					

Приложение № 26.1

**Требования к Меню приготавливаемых блюд
(согласно СанПиН 2.3/2.43590-20)**

Прием пищи	Наименование блюда	Вес блюда		Пищевые вещества						Энергетическая ценность		N рецепт уры
				Белки		Жиры		Углеводы				
Возрастная группа		7-11	12 и старше	7-11	12 и старше	7-11	12 и старше	7-11	12 и старше	7-11	12 и старше	
Неделя 1												
День 1												
Завтрак												
Итого за завтрак												
Обед												
Итого за обед												
Полдник												
Итого за полдник												
Ужин												
Итого за ужин												
Итого за день:												

Приложение № 26.2

**Требования к санитарному содержанию помещений
МБОУ «Знаменская средняя
школа (пищеблок)**

1. Внутренняя отделка производственных помещений выполнена из материалов, позволяющих проводить ежедневную уборку.
2. Все помещения убираются влажным способом с применением моющих и дезинфицирующих средств
3. Влажная уборка в обеденном зале, проводится после каждого приема пищи.
 - ✓ обеденные столы промываются раствором моющих и дезинфицирующих средств
 - ✓ для проведения уборки используется специально выделенная и промаркированная тарелка чистой и использованной ветоши.
4. Для уборки производственных помещений выделен специальный промаркированный инвентарь.
5. Санитарно-техническое оборудование ежедневно обеззараживаются независимо от эпидемиологической ситуации. Сидения на унитазах ручки сливных бачков и ручки дверей моются теплой водой с мылом или иным

моющим средством, безвредным для здоровья человека, ежедневно.

6. Генеральная уборка всех помещений и оборудования проводится каждую пятницу, согласно графика.

7. При неблагоприятной эпидемиологической ситуации в образовательной организации, в целях предупреждения распространения инфекции, проводятся дополнительные мероприятия в соответствии с требованиями санитарных правил.

При регистрации случаев инфекционных заболеваний проводятся противоэпидемические мероприятия персоналом образовательной организации.

8. При регистрации случаев инфекционных заболеваний проводятся санитарно-противоэпидемические (профилактические) мероприятия в соответствии с санитарным законодательством Российской Федерации.

9. В теплое время года окна и двери пищеблока оснащены сетками.

10. Решетки вытяжных вентиляционных систем должны быть открыты. По мере загрязнения их очищают от пыли. Очистка шахт вытяжной вентиляции проводится по мере загрязнения.

11. Все виды ремонтных работ не допускается проводить при функционировании организации в присутствии детей.

12. В дошкольной образовательной организации должны проводиться мероприятия, исключающие проникновение насекомых и грызунов. При их обнаружении в течение суток должны быть организованы и проведены мероприятия по дезинсекции и дератизации в соответствии с требованиями к проведению дезинфекционных и дератизационных мероприятий.

**Основные гигиенические и
противоэпидемические
мероприятия, проводимые
медицинским персоналом в
образовательной организации
(пищеблок)**

1. В целях профилактики возникновения и распространения инфекционных заболеваний и пищевых отравлений медицинский работник проводит:

- ✓ медицинские осмотры сотрудников (на гнойничковые заболевания кожи) перед началом работы, с целью выявления больных. В случае обнаружения, их отстраняют от работы, результаты осмотра заносят в специальный журнал;
- ✓ работу по организации профилактических осмотров сотрудников и проведение профилактических прививок;
- ✓ информирование руководителей учреждения, сообщение в территориальные учреждения здравоохранения о случае инфекционных и паразитарных заболеваний среди воспитанников и персонала учреждения в течение 2 часов после установления диагноза;
- ✓ систематический контроль за санитарным состоянием и содержанием территории и всех помещений, соблюдением правил личной гигиены персоналом;
- ✓ организацию и контроль за проведением профилактических и санитарно-противоэпидемических мероприятий,
- ✓ работу по организации и проведению профилактической и текущей дезинфекции, а также контроль за полнотой ее проведения;
- ✓ работу с персоналом и детьми по формированию здорового питания (организация "дней здоровья", игр, викторин и другие);
- ✓ контроль за пищеблоком и питанием детей;
- ✓ ведение медицинской документации;
- ✓ контроль за поступающим сырьем и продуктами питания;
- ✓ проведение бракеража готовой продукции;
- ✓ проведение дополнительной витаминизации
- ✓ контроль за соблюдением личной гигиены сотрудниками.

2. В целях профилактики контагиозных гельминтозов (энтеробиоза и гименолепидоза) в образовательной организации осуществляются мероприятия по предупреждению передачи возбудителя и оздоровлению источников инвазии.

2.1. Выявление инвазированных контагиозных гельминтозами осуществляется одновременнымоднократным обследованием всех сотрудников образовательной организации один раз в год.

Требования к прохождению профилактических медицинских осмотров, гигиенического воспитания и обучения, личной гигиене персонала

1. Персонал образовательных организаций проходит предварительные, при поступлении на работу, и периодические медицинские осмотры, в установленном порядке; аттестацию на знание настоящих санитарных норм и правил не реже 1 раза в год. Неаттестованный персонал образовательных организаций проходит повторное гигиеническое воспитание и обучение с последующей переаттестацией.

2. Каждый работник образовательных организаций должен иметь личную медицинскую книжку, в которую должны быть внесены результаты медицинских обследований и лабораторных исследований, сведения о прививках, перенесенных инфекционных заболеваниях, сведения о прохождении профессиональной гигиенической подготовки и аттестации, допуск к работе.

При отсутствии сведений о профилактических прививках работники, поступающие в образовательные организации, должны быть привиты в соответствии с национальным календарем профилактических прививок.

3. Ежедневно перед началом работы проводится осмотр работников, связанных с приготовлением и раздачей пищи. Результаты осмотра заносятся в гигиенический журнал (Приложение №31).

Не допускаются к работе на пищеблоке лица с ангинами, катаральными явлениями верхних дыхательных путей, гнойничковыми заболеваниями рук, заболевшие или при подозрении на инфекционные заболевания.

При наличии у работников пищеблока порезов, ожогов они могут быть допущены к работе при условии их работы в перчатках.

4. Персонал образовательных организаций должен соблюдать правила личной гигиены: приходить на работу в чистой одежде и обуви; оставлять верхнюю одежду, головной убор и личные вещи в индивидуальном шкафу для одежды, коротко стричь ногти.

5. Работники пищеблока должны быть обеспечены специальной одеждой, не менее трех комплектов на 1 человека. Специальная одежда должна храниться в отдельном шкафу. Не допускается совместное хранение в одном шкафу спецодежды и личных вещей. Работники пищеблока не должны во время работы носить кольца, серьги, принимать пищу и курить на рабочем месте.

6. Перед входом в туалетную комнату персонал должен снимать спецодежду, либо иметь дежурный халат, и после посещения тщательно мыть руки с мылом.

Приложение № 26.5

Требования к соблюдению санитарных правил

1. Руководитель образовательной организации является ответственным лицом за организацию и полную выполнение настоящих санитарных правил, в том числе обеспечивает:

- ✓ наличие текста настоящих санитарных правил в организации и доведение содержания правил до работников образовательной организации;
- ✓ выполнение требований санитарных правил всеми работниками образовательной организации;
- ✓ необходимые условия для соблюдения санитарных правил;
- ✓ прием на работу лиц, имеющих допуск по состоянию здоровья, прошедших профессиональную гигиеническую подготовку и аттестацию;
- ✓ наличие личных медицинских книжек на каждого работника;
- ✓ своевременное прохождение работниками образовательной организации периодических медицинских обследований, гигиенического воспитания и обучения;
- ✓ организацию мероприятий по дезинфекции, дезинсекции и дератизации;
- ✓ исправную работу технологического, холодильного и другого оборудования образовательной организации.

Перечень мероприятий по контролю за соблюдением санитарных правил

№ ПП	<i>Наименование мероприятия</i>	<i>Периодичность производственного контроля</i>
1	2	3
1	Входной контроль поступающего сырья:	
1.1	Контроль за наличием необходимой сопроводительной документации	При поступлении
1.2	Проверка органолептических показателей	Каждая партия
2	Контроль за условиями хранения и сроками годности	Ежедневно
3	Контроль за соблюдением параметров технологического процесса в соответствии с технологическими инструкциями	Каждый технологический цикл производства
4	Контроль качества готовой продукции:	
4.1	Органолептические показатели	Каждая партия
5	Контроль обеспечения поточности технологических процессов и отдельных зон для сырья и готовых продуктов при производстве, хранении и реализации пищевых продуктов	Постоянно
6	Соблюдение технологий изготовления продукции в соответствии с установленными требованиями	Постоянно
7	Санитарно-техническое состояние помещений, водопроводно-канализационной системы, системы вентиляции, энергосбережения	Постоянно
8	Наличие запаса моющих и дезинфицирующих средств	Постоянно
9	Наличия и использования инструкций по приготовлению растворов моющих и дезинфицирующих средств.	Постоянно
10	Своевременность и качество проведения санитарной обработки на предприятии	Постоянно
11	Проведение генеральных уборок и санитарных дней	По графику.
12	Целостность ламп, плафонов, термометров.	Постоянно
13	Проведение измерений параметра микроклимата (температура, влажность)	Ежедневно
14	Проведение противогриппозных мероприятий: соблюдение температурного режима в производственных и административных помещениях проведение вакцинации против гриппа сотрудников	Постоянно
15	обеспечение выдачи специальной одежды и средств защиты.	Постоянно

16	контроль за своевременным прохождением сотрудниками: гигиенической подготовки, аттестации, медицинских осмотров,	При поступлении и в соответствии с требованиями СанПин
17	Контроль за организацией стирки специальной одежды	постоянно
18	контроль за соблюдением правил личной гигиены работниками предприятия	постоянно
19	Выявление сотрудников с гнойничковыми заболеваниями кожи, инфекционными заболеваниями, отстранение их от работы, направление на лечение	постоянно
20	Контроль за проведением дератизации и дезинсекции; -отсутствие грызунов -отсутствие членистоногих	1 раз в месяц 2 раза в месяц
21	Контроль за обращением отходов, в том числе соблюдением условий сбора, накопления и утилизации отходов производства.	постоянно
22	Контроль за ведением учетной документации	постоянно

2. Медицинский персонал образовательных организаций (в т.ч., работающий на базе учреждений здравоохранения) осуществляет повседневный контроль за соблюдением требований санитарных правил.

3. За нарушение санитарного законодательства руководитель образовательных организаций, а также должностные лица, нарушившие требования настоящих санитарных правил, несут ответственность в порядке, установленном законодательством Российской Федерации.